



EUREKA



HAPPY TRAVEL

PROTEZIONE PERSONALE DAGLI EFFETTI
DEI CAMPI ELETTROMAGNETICI



PROTEZIONE PERSONALE DAGLI EFFETTI DEI CAMPI ELETTROMAGNETICI

I campi elettromagnetici emessi dai cellulari sono stati classificati come “possibilmente cancerogeni per l’uomo” e l’OMS raccomanda di applicare il “principio cautelativo” e di adottare misure di tutela preventive che siano semplici, facilmente perseguibili e di basso costo. I campi elettromagnetici (**CEM**) sono emessi da innumerevoli fonti quali antenne di telefonia, router wi-fi, elettrodomestici, computer, ecc...

L’**elettrosmog** può determinare nei soggetti più sensibili ai CEM numerosi disturbi quali mal di testa, insonnia, stanchezza, iperattività,

Anche viaggiare ci mette a dura prova: automobile, treno, aereo sono mezzi in cui si concentra molta tecnologia elettronica e alla fine di un viaggio ci ritroviamo stanchi e deconcentrati.

Happy Travel è un pendente da portare al collo per ridurre gli effetti dei campi elettromagnetici che interagiscono con la persona.

Persone particolarmente sensibili o che soggiornano dove la contaminazione elettromagnetica è alta (basti pensare a quante reti wireless ci sono in un condominio!) beneficeranno di una riduzione degli effetti dai CEM indossando Happy Travel.

L’azione di protezione dagli effetti dei C.E.M. del **Medaglione Happy Travel** è determinata dalla sinergia di questi 3 fattori:

- le **FORME E PROPORZIONI** con cui sono sagomate le due superfici del medaglione, forme studiate per proteggere rispettivamente dagli effetti dei campi elettrici e da quelli magnetici
- un **PRODOTTO A BASE OMEOPATICA** per proteggere il vivente dagli effetti dei C.E.M. con il quale il medaglione viene impregnato
- il **RITMO** specifico impresso nel medaglione nella fase di realizzazione

Tali messaggi sono stati integrati e posti in dialogo armonico tra loro grazie ad un sapiente studio di forma che da anni caratterizza il lavoro di EUREKA e, grazie all’applicazione della sezione aurea e di impregnazioni particolari, il Dispositivo è stato reso in grado di irradiare e trasmettere i messaggi in esso inseriti

Il Dispositivo HAPPY TRAVEL trasferisce le forze, impulsi e processi di cui è portatore al soggetto trattato dopo circa 15 minuti da quando viene indossato

COME SI USA

Happy Travel viene fornito con un cordino per allacciarlo al collo, all’altezza del plesso solare. Può essere utilizzato sopra gli indumenti o direttamente a contatto con la pelle. Nel secondo caso l’effetto è maggiore. **La sua azione non si esaurisce ed irradia con un raggio di circa 2 metri.** Il cordino può essere sostituito a piacere.



PULIZIA E MANUTENZIONE

Il Dispositivo non necessita di particolari manutenzioni ma deve essere sottoposto ad un controllo visivo periodico per verificare lo stato di tutte le sue parti. In caso il prodotto risulti rigato o deformato sarà necessario sostituirlo con uno nuovo.

HAPPY TRAVEL va pulito esternamente per evitare che vi si accumuli polvere e sporizia periodicamente ed ogni qualvolta sia ritenuto necessario. Per pulirlo è sufficiente passarlo delicatamente con un panno inumidito in acqua tiepida e, in caso di necessità, con un detergente non aggressivo.

TEST ESEGUITO SECONDO LA METODICA GDV (GAS DISCHARGE VISUALIZATION)

Test eseguito secondo la metodica GDV (Gas Discharge Visualization)

La strumentazione **GDV** (*Gas Discharging Visualization*) utilizza la metodica **EPI** (*ElectroPhotonic Imaging*) per la visualizzazione del campo energetico umano.

La metodica **EPI** è ufficialmente utilizzata negli ambienti sanitari statali e privati della Federazione Russa e Bielorussia come strumento diagnostico non invasivo che permette di ottenere risultati in tempo reale.

La strumentazione **GDV** permette l'acquisizione dell'emissione di fotoni che si verifica quando le dita delle mani, poste su un elettrodo di quarzo, vengono stimulate da un impulso elettrico ad alto voltaggio. La distribuzione spaziale di tale emissione di fotoni è catturata da una speciale camera situata al di sotto dell'elettrodo di quarzo. L'elaborazione di tali distribuzioni spaziali dei protoni emessi relative alle dieci dita delle mani, utilizzando un *software* dedicato, permette di ottenere immagini dell'intero campo energetico del soggetto.

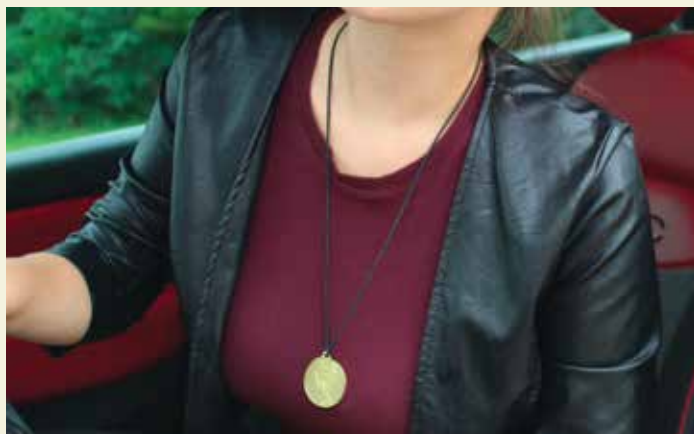
L'utilizzo della strumentazione **GDV** ci ha permesso di **valutare il campo energetico di ogni soggetto prima e dopo aver indossato Happy Travel**. L'elaborazione dei dati acquisiti ha conseguentemente permesso di evidenziare e valutare le variazioni dello stato energetico del soggetto nelle diverse condizioni sperimentali.

IL CAMPO ENERGETICO

La rappresentazione a "corona" che avvolge il contorno della sagoma umana indica **il campo energetico** del singolo soggetto dopo l'elaborazione delle immagini GDV acquisite per le dieci dita delle mani e la correlazione dei diversi settori delle dita e della "corona" con i diversi sistemi ed organi del corpo umano elaborata dal *software* dello strumento.

Della "corona" si sono osservati estensione, distribuzione, zone di "*minus*" (che evidenziano una condizione di debolezza nelle corrispondenti zone del campo energetico), zone di "*plus*" (che evidenziano una condizione di sovraccarico nelle corrispondenti zone del campo energetico), eventuali lacune del campo energetico del soggetto (che evidenziano una condizione di importante debolezza nelle corrispondenti zone del campo energetico).

Per ogni soggetto sono stati individuati i settori caratterizzati dalla presenza di una evidente lacuna del campo energetico (settori con livello di bioenergia significativamente basso). Per ognuno di tali settori individuati, **è stata valutata la variazione dell'entità della "corona" del soggetto prima e dopo aver indossato per 15 minuti con il Dispositivo Happy Travel**.



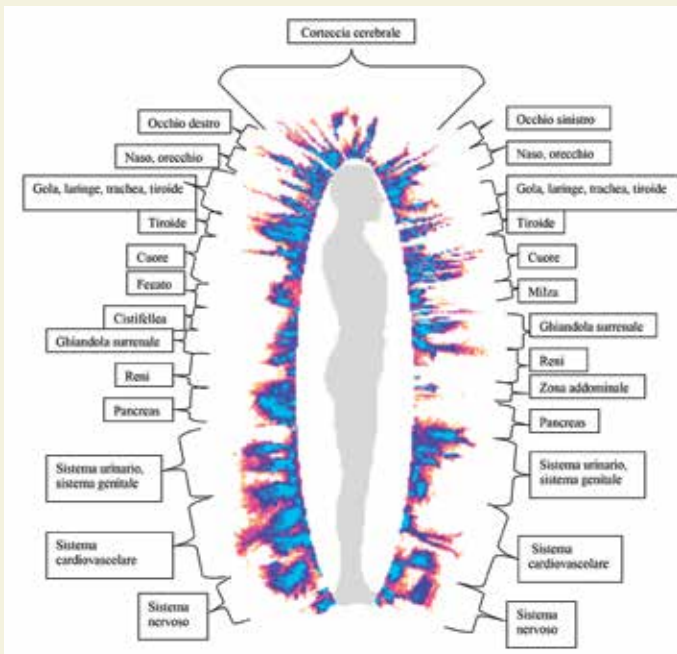


Figura 1A

Situazione del campo energetico del soggetto **PRIMA di indossare Happy Travel**.

Da osservare le **lacune** e gli eccessi a livello dei settori di corona. Il soggetto si trova in un ufficio con vari computer, stampanti, router wi-fi, telefoni cellulari e cordless.

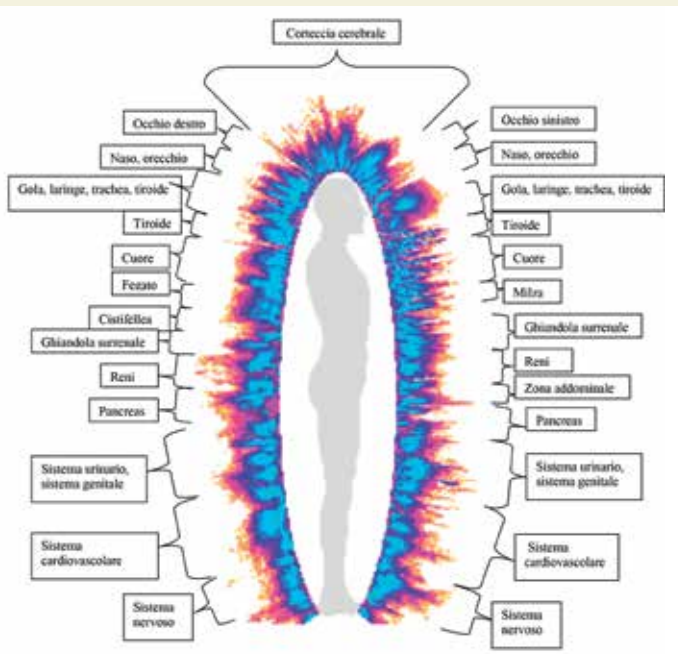


Figura 1B

Situazione del campo energetico del soggetto con **Happy Travel al collo** da 15 minuti. Da osservare **il riequilibrio del campo** energetico a livello degli stessi settori di corona rispetto alla Figura 1A. Il soggetto si trova in un ufficio con vari computer, stampanti, router wi-fi, telefoni cellulari e cordless.

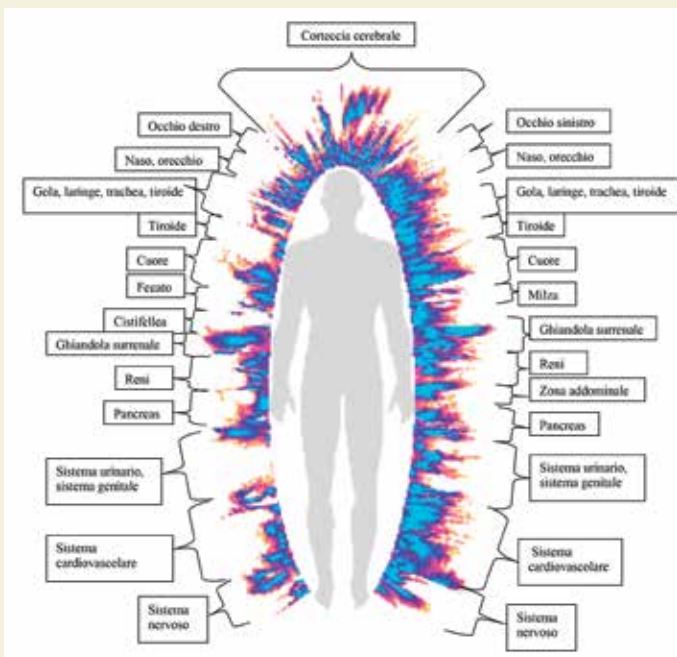


Figura 2A

Situazione del campo energetico del soggetto **PRIMA di indossare Happy Travel**.

Da osservare le **lacune** e gli eccessi a livello dei settori di corona. Il soggetto si trova in un ufficio con vari computer, stampanti, router wi-fi, telefoni cellulari e cordless.

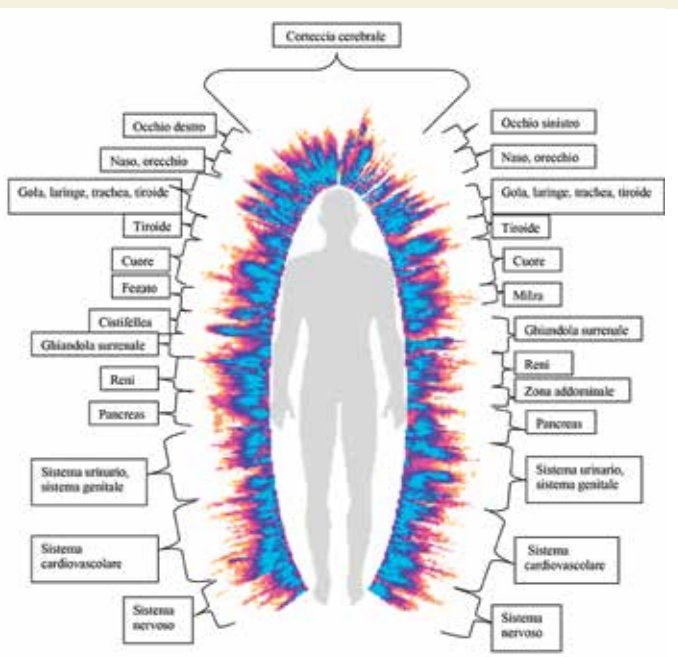


Figura 2B

Situazione del campo energetico del soggetto con **Happy Travel al collo** da 15 minuti.

Da osservare **il riequilibrio del campo energetico** a livello degli stessi settori della corona rispetto alla Figura 2A. Il soggetto si trova in un ufficio con vari computer, stampanti, router wi-fi, telefoni cellulari e cordless.

GDV INTEGRAL AREA

ANALIZZA GLI EFFETTI SUL CORPO EMOZIONALE/ANIMICO DI DISTURBI O PROBLEMI PRESENTI SUL PIANO FISICO DI UN SOGGETTO

ZONA VERDE indica una situazione di normalità nell'organismo, non ci sono problematiche fisiche né emozionali. Valori che si posizionano nell'area gialla o rossa suggeriscono uno squilibrio dell'organismo.

Valori superiori che si collocano **NELLA ZONA GIALLA** indicano possibili processi di tipo infiammatorio.

Valori superiori che si collocano **NELLA ZONA ROSSA** invece suggeriscono una diminuzione della funzionalità di un qualche organo, che potrebbe anche essere asintomatica.

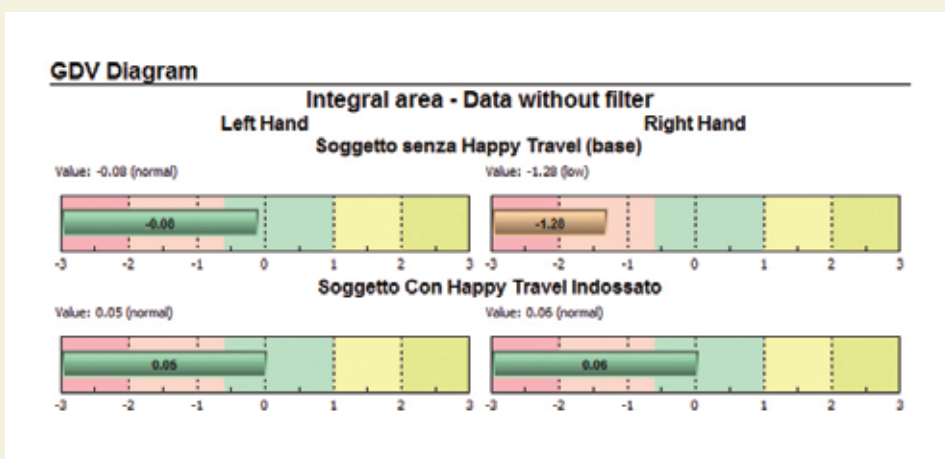


FIGURA 1

Si apprezza un **effetto riequilibrante** sul corpo emozionale/animico dopo che il soggetto ha indossato **Happy Travel per 15 minuti**.

PsSAR simulation in adult when a laptop is moved vertically in three positions from the lap with the radiating element located behind the keyboard.

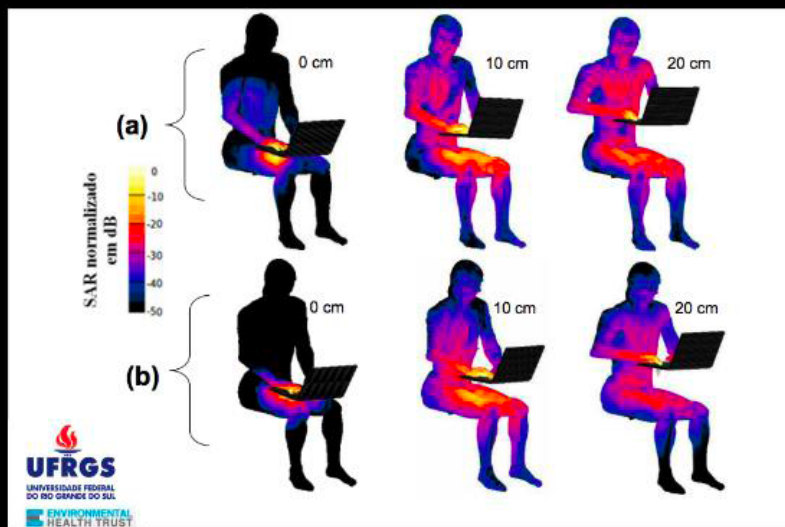


Table 1. The simulated psSAR values (W/Kg) in situation '1'

Antenna and distance	psSAR 1g	psSAR 10g
PIFA on the lap	1,40	0,67
PIFA 10 cm from the lap	0,56	0,36
PIFA 20 cm from the lap	1,01	0,55
Dipole on the lap	3,02	1,36
Dipole 10 cm from the lap	0,30	0,20
Dipole 20 cm from the lap	0,31	0,20

The results are presented in terms of peak spatial SAR (psSAR) for 1g and 10g. In the major part of the simulations, the psSAR were below the recommended exposure limits. However, parts of the body closest to the antennas, such as hands, lap and chest absorbs higher EM energy intensity. When the laptop is over the lap (0 cm)- the 10g psSAR was elevated: 1.4 W/Kg for PIFA and 3.02 W/Kg for dipole (table 1)

Fig. 2 - SAR distribution with three distances between laptop and lap (0, 10, 20 cm respectively) for: (a) dipole and (b) PIFA. *Racini et al., (2015)*

GDV ACTIVATION COEFFICIENT

RIFLETTE IL LIVELLO DELLO STATO PSICHICO DELLA PERSONA, E LA SUA RISPOSTA ALLO STRESS AMBIENTALE

ZONA ROSSA (valori compresi tra 0 e 2)

Un coefficiente di attivazione **tra 0 e 1** lo troviamo in una persona ha dormito poco, molto stanca, che è in cura o è soggetta a stanchezza cronica.

Valori **tra 1 e 2** caratterizzano persone che praticano yoga o altre tecniche di rilassamento, o che non si fanno toccare dallo stress quotidiano **In questo range si posiziona il Soggetto testato DOPO aver indossato Happy Travel per 15 minuti.**

ZONA VERDE (valori compresi tra 2 e 4)

La persona con un coefficiente **tra 2 e 4** è nella norma, è in grado di rispondere adeguatamente agli stimoli ambientali con la giusta energia. È caratterizzata dalla capacità di essere presente e attenta alle cose che la circondano.

ZONA GIALLA (valori compresi tra 4 e 10)

Un coefficiente tra 4 e 5 lo troviamo in persone un po' troppo nervose, che hanno reazioni a volte esagerate.

Un coefficiente tra 5 e 6 lo troviamo in persone che generano molto stress. Queste persone non riescono ad alleviare lo stress del giorno o della notte. **In questo range si posiziona il Soggetto testato PRIMA di aver indossato Happy Travel.**

Nella zona **tra 6 e 8** troviamo gli stessi criteri della zona 5-6, ma con un accumulo di enorme stress che il soggetto non riesce più gestire.

Un coefficiente di attivazione **tra 8 e 10** mostra un picco di tensione violenta.:

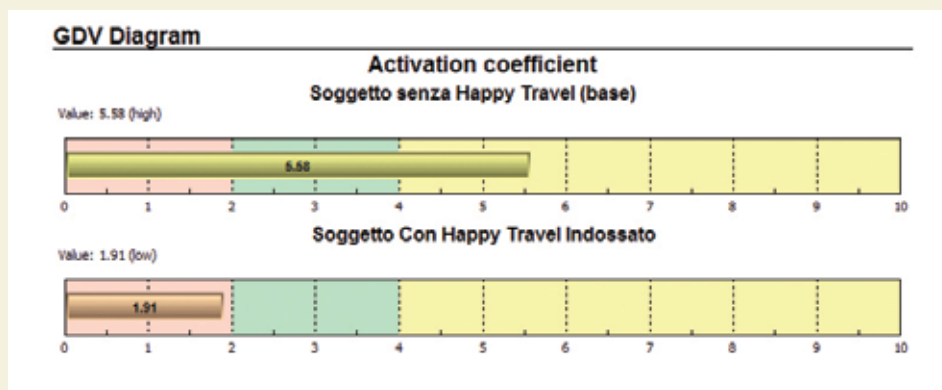
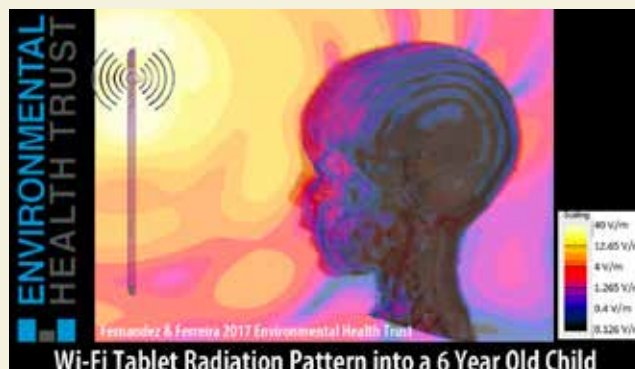


FIGURA 2

Il grafico descrive gli effetti dello stato psichico del soggetto prima e dopo aver indossato **Happy Travel**.

Si può notare un effetto riequilibrante dopo che il Soggetto ha indossato **Happy Travel per 15 minuti**.



GDV VIRTUAL CHAKRA

STATO ENERGETICO DEI CHAKRA A LIVELLO EMOZIONALE SU SOGGETTO PRIMA E DOPO AVER INDOSSATO PER 15 MINUTI HAPPY TRAVEL

ENERGIA NORMALIZZATA

L'energia normalizzata dei *chakra* (area verde) corrisponde al livello di energia dei *chakra*.

Più il *chakra* è allineato all'asse centrale punteggiato all'interno dell'area verde, più la sua funzione è normalizzata; inoltre più ampio è il diametro del *chakra*, maggiori sono la sua forza e le sue qualità.

CENTRO

Un *chakra* centrato rispetto all'asse punteggiato, indica che c'è armonia nel soggetto sia verso se stesso che verso gli altri e l'ambiente circostante.

SQUILIBRI SINISTRA – DESTRA RISPETTO ALL'ASSE CENTRALE

Se un *chakra* non è equilibrato rispetto a un insieme sufficientemente allineato, allora possiamo dire che questo *chakra* è bloccato, o che la qualità che esso rappresenta è bloccata o, ancora, che è bloccato il flusso di energia proveniente dagli altri *chakra*.

Uno **squilibrio orientato a sinistra** suggerisce che lo squilibrio energetico è interno, rivolto verso se stessi.

Un **disassamento orientato a destra** indica che lo squilibrio è rivolto all'esterno, è in relazione con l'ambiente circostante.

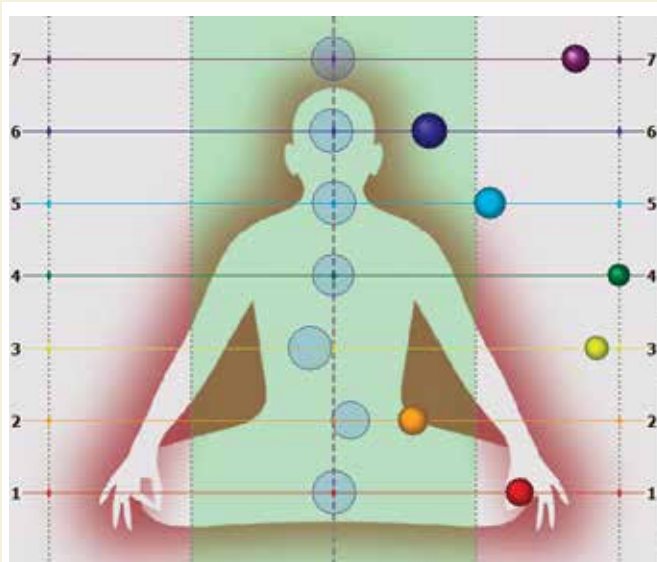


FIGURA 3A

Situazione dei *chakra* su soggetto **prima di indossare Happy Travel**. L'immagine in trasparenza dei *chakra*, si riferisce alla figura 3B.



FIGURA 3B

Situazione riequilibrata dei *chakra* sul soggetto **indossando Happy Travel per 15 minuti**.





EUREKA
Ricerca e Soluzioni Globali

via Ferrovia, 70
33033 Codroipo (UD)
tel. +39 0432 905724
dimensione-eureka.it
shop:dimensioneureka.com

La Società si riserva il diritto di apportare variazioni estetiche e tecniche senza preavviso.
Le immagini riportate sulla confezione hanno scopo puramente illustrativo.

Leggere attentamente il libretto di istruzioni prima dell'utilizzo.
DIRITTO DI RECESSO D. Lgs. 206 6/9/2005 s.m.i. codice del consumo.