



EUREKA



RHINOVA LIFE

RIEQUILIBRIO ED ARMONIA



COME NASCONO I DISPOSITIVI EUREKA

I Dispositivi EUREKA nascono da 30 anni di studi, ricerche, sperimentazioni e dalla cura ed unione sinergica di tre fondamentali elementi:

LA FORMA

Ogni **forma è l'espressione finale di un preciso processo che la determina** e, per risonanza, è in grado di diffondere l'azione di tale processo nell'ambiente. Se la forma scelta viene proporzionata secondo le leggi della **Geometria Sacra** la sua azione irradiante viene notevolmente amplificata. EUREKA sceglie sapientemente le forme dei propri Dispositivi a seconda del processo che il Dispositivo andrà a sostenere e le proporziona secondo precisi sezioni ed angoli aurei per aumentarne l'efficacia.

IL MATERIALE

Nella realizzazione dei suoi Dispositivi EUREKA sceglie il materiale più indicato e vocato, per le sue peculiarità, a **coadiuvare l'azione specifica del Dispositivo**. Eventuali sostanze non naturali impiegate (vernici eccetera) sono trattate, prima dell'uso, con prodotti dall'azione disinfettante e riarmonizzante di propria realizzazione.

L'IMPREGNAZIONE

Grazie ad una pluridecennale esperienza nell'applicazione e sviluppo delle metodiche omeopatiche EUREKA realizza per ogni Dispositivo **una specifica impregnazione che ne sostenga ed amplifichi l'azione**. Tale prodotto viene applicato con diverse metodologie (ebollizione e raffreddamento istantaneo nel prodotto, risonanza musicale, vibrazione dei materiali, ecc.) a seconda del materiale scelto e delle caratteristiche d'impiego del Dispositivo, al fine di aumentarne la capacità di azione. Le impregnazioni dei Dispositivi EUREKA sono studiate per durare nel tempo e per non stimolare in maniera eccessiva soggetti potenzialmente sensibili. Le impregnazioni di EUREKA inoltre non danno luogo a reazioni allergiche e sono realizzate impiegando sostanze naturali ad altissime diluizioni e sono, quindi, totalmente ecocompatibili.





SOSTEGNO AI QUATTRO CORPI DELL'UOMO

Da un punto di vista olistico un uomo è articolato in quattro "corpi" che possiamo immaginare come uno inserito nell'altro:

CORPO FISICO

Il corpo fisico è il portatore in noi del processo di mineralizzazione. È quello che tocchiamo e vediamo, di cui abbiamo la percezione fisica, ed è anche quello che è destinato a deperire e morire.

CORPO ETERICO

Il corpo eterico, o corpo vitale, è l'insieme dei nostri processi vitali (respirazione, nutrizione, produzione di calore, riproduzione, circolazione, secrezione e escrezione), ossia i processi che mantengono in vita il corpo fisico.

ANIMA

Il corpo astrale, o anima, è il corpo delle sensazioni e delle emozioni, dei desideri e delle passioni, il corpo che riceve ed elabora le percezioni giudicandole spiacevoli o piacevoli e spingendoci ad agire di conseguenza, è un corpo di esperienza.

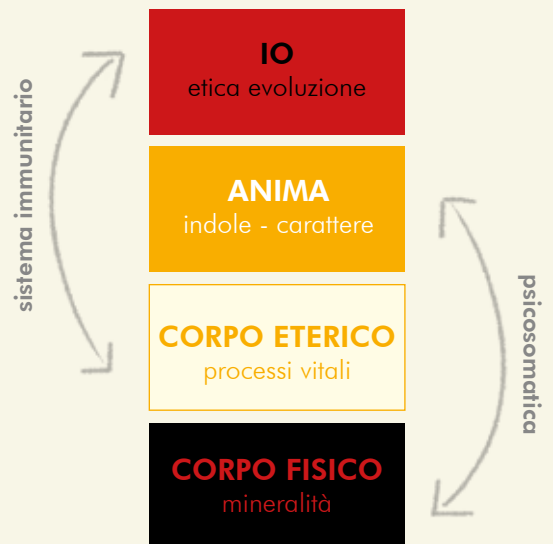
IO O COSCIENZA DI SÉ

L'io, o lo Spirito, è la scintilla divina in noi, la nostra direzione morale, il portatore dei talenti e dei valori profondi, la parte in noi che evolve grazie alle esperienze maturate nell'esistenza terrena attraverso processi di auto-coscienza.



I CORPI COSTRUTTIVI E QUELLI DEMOLITORI

Dalle indicazioni di Rudolf Steiner nei suoi Corsi di Medicina, apprendiamo che all'interno dei quattro corpi vi sono due corpi (Io ed Eterico) che sono portatori di vita (rispettivamente vita spirituale e vita biologica) e due corpi (astrale e fisico) che sono portatori di processi di opposizione alla vita fino alla morte. Tra tali corpi si instaurano inoltre dei **dialoghi di risonanza**. In particolare il dialogo tra il corpo fisico (in greco *soma*) e l'anima (in greco *psichè*) attiva tutto il mondo della **psico-somatica**, mentre l'azione sinergica del corpo eterico-vitale e dell'Io determina il formarsi del **sistema immunitario**. È facile comprendere come sia necessario mantenere in armonia il corpo fisico e l'anima e, contemporaneamente, sostenere con forza l'azione del corpo eterico e dell'Io.



LE ALTERAZIONI TRA I QUATTRO CORPI

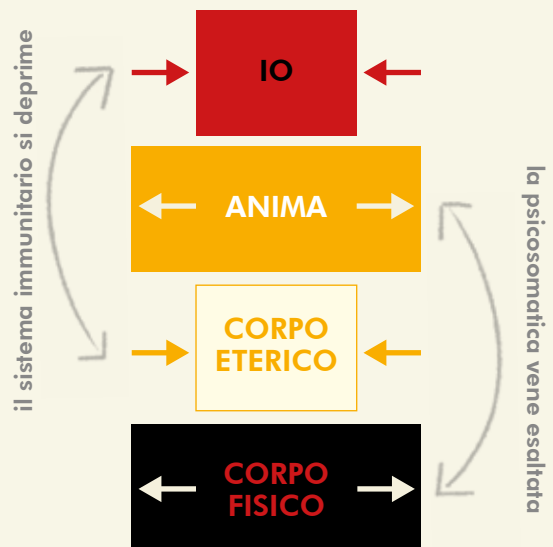
a) Carenza nel sistema immunitario (Io e corpo eterico): come conseguenza avremo l'esaltazione della psicosomatica. Le principali cause sono:

Io debole (indecisione, mancanza di valori, ecc.): esposizione a CEM, inquinamento, nanotecnologie, droghe, concezione dogmatica o unilaterale del mondo.

Astrale forte: passionalità, scarso controllo dei moti animici, cibi spazzatura, ecc.

Eterico debole: non rispetto dei ritmi vitali, cibi devitalizzati, droghe, alcool, ecc.

Fisico forte: alimenti con conservanti, alimenti concimati con sostanze chimiche, esposizione a CEM, ecc.



b) eccesso nel sistema immunitario (Io e corpo eterico): il sistema immunitario agisce contro se stesso da ciò *le malattie autoimmuni*.

Le principali cause sono:

Io disarmonico: l'Io, nella sua organizzazione, non riesce a "presidiare" in modo armonico le funzioni ed i processi relativi ai vari organi.

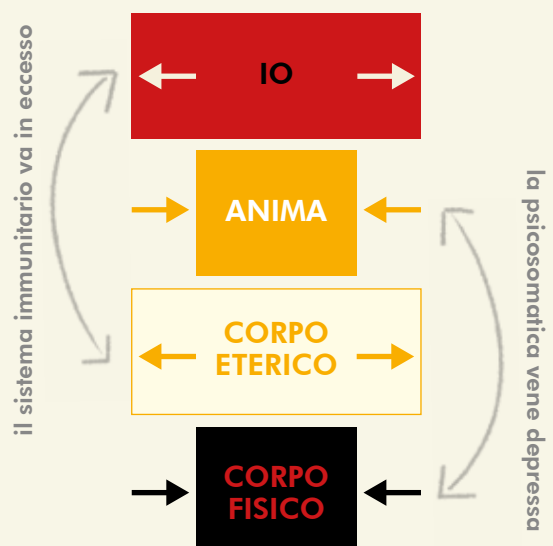
Astrale debole: carenza di espressioni artistiche nella vita, ambienti chiusi con illuminazione artificiale, ecc.

Eterico forte: eccesso di "sportività", alimentazione ricca, ecc...

Fisico debole: carenze alimentari, ambienti malsani, ecc...

Se assumiamo perciò che un uomo non sia soltanto il proprio corpo fisico, ma ospiti in sé la complessità sopra descritta, è logico comprendere ed esigere che l'alimentazione, l'architettura, la pedagogia, l'agricoltura, l'ecologia stessa in tutte le sue declinazioni sostengano tutte le sue componenti.

I Dispositivi EUREKA sono studiati per agire a sostegno di tutti i corpi dell'uomo ciascun Dispositivo con le proprie caratteristiche.





EUREKA RICERCA E SOLUZIONI GLOBALI

EUREKA è nata nel 1997 per iniziativa di un gruppo di ricercatori con l'obiettivo di studiare e sviluppare delle risposte sostenibili sia dal punto di vista ecologico che economico alle principali problematiche dei 4 Regni della Natura (uomo, animale, vegetale e minerale) **per un'Alta Qualità della Vita**.

EUREKA realizza una vasta gamma di **prodotti e Dispositivi** per sostenere l'uomo ed i regni naturali, sistemi di depurazione e vitalizzazione dell'acqua, disinquinanti ambientali, arredi per la casa, sistemi di protezione dagli effetti dei campi elettromagnetici, ecc.

EUREKA si occupa della progettazione di aziende agricole, parchi e giardini, abitazioni, ambienti lavorativi, scuole e di qualunque spazio in cui si richieda la creazione di un ambiente vitale secondo leggi organiche.

EUREKA promuove la realizzazione di centri di studio, ricerca, formazione e divulgazione in Italia e all'Estero.

La società è iscritta dal 2002 all'**Anagrafe Nazionale delle Ricerche del MIUR** con il codice 52697TPR. Dispone di un **laboratorio dedicato a nuove metodologie analitiche**, che permettono di misurare anche la vitalità del campione, nonché di una azienda agricola sperimentale per provare l'efficacia dei prodotti ideati per l'agricoltura e per il miglioramento varietale di piante annuali e pluriennali.

Le attività svolte da **EUREKA** hanno condotto allo sviluppo di una serie di **brevetti e know-how** che consentono di offrire valide soluzioni ai problemi nell'ambito dei settori sopra descritti.

EUREKA è anche **casa editrice** con un'offerta di circa 80 testi relativi agli argomenti sviluppati nelle sue ricerche.



RHINOVA LIFE

RIEQUILIBRIO ED ARMONIA

La vita moderna comporta dei momenti di **stress psicofisico** causati, tra i vari motivi, anche dall'esposizione a fonti inquinanti come l'**elettrosmog** (cellulari, vari dispositivi elettronici...). Nemmeno gli spostamenti in automobile, treno o aereo, ci aiutano, infatti alla fine di un viaggio ci ritroviamo stanchi e deconcentrati.

Eureka propone un pendente da portare al collo per sostenere la persona nel ritrovare armonia, riequilibrio e ridurre gli effetti dei campi elettromagnetici.

Rhinova Life nasce dallo studio delle forme armoniche studiate ed applicate da Eureka per **ridurre gli effetti dell'inquinamento ambientale sul vivente e sostenerne il sistema immunitario.**

Le due facce del pendente portano infatti impresse le forme create da Eureka, in modo da irradiare le relative forze a protezione delle persone in viaggio, sul lavoro, o nell'ambiente in cui si trovano.

Per rinforzarne l'effetto, Rhinova Life è stato impregnato con un prodotto naturale ad altissime diluizioni ideato da Eureka per conferire impulsi di **riequilibrio ed armonia** e con un secondo prodotto per ridurre gli effetti dei **campi elettromagnetici** sul vivente.

Sono stati riscontrati degli effetti benefici su persone che presentavano alcuni disturbi tra cui i dolori mestruali.

Come si usa:

Rhinova Life viene fornito con un cordino per allacciarlo al collo, **all'altezza del cuore.**

La sua azione non si esaurisce ed irradia con un raggio di circa 2 metri. Il cordino può essere sostituito a piacere.

Pulizia:

Rhinova Life, periodicamente ed ogni qualvolta ritenuto necessario, va pulito esternamente per evitare che si accumulino polvere e sporcizia e venga danneggiato. Per pulirlo è sufficiente passarlo delicatamente con un panno inumidito in acqua tiepida e, in caso di necessità, con un detergente non aggressivo.

Il rame tende a scurirsi con l'uso, strofinare il pendente con un panno pulito bagnato con qualche goccia di limone o aceto per pulirlo.





TEST GDV ENERGY FIELD

Test eseguito secondo la metodica GDV (Gas Discharge Visualization)

La strumentazione **GDV** (*Gas Discharging Visualization*) utilizza la metodica **EPI** (*ElectroPhotonic Imaging*) per la visualizzazione del campo energetico umano.

La metodica **EPI** è ufficialmente utilizzata negli ambienti sanitari statali e privati della Federazione Russa e Bielorussia come strumento diagnostico non invasivo che permette di ottenere risultati in tempo reale.

La strumentazione **GDV** permette l'acquisizione dell'emissione di fotoni che si verifica quando le dita delle mani, poste su un elettrodo di quarzo, vengono stimulate da un impulso elettrico ad alto voltaggio. La distribuzione spaziale di tale emissione di fotoni è catturata da una speciale camera situata al di sotto dell'elettrodo di quarzo. L'elaborazione di tali distribuzioni spaziali dei protoni emessi relative alle dieci dita delle mani, utilizzando un *software* dedicato, permette di ottenere immagini dell'intero campo energetico del soggetto.

L'utilizzo della strumentazione **GDV** ci ha permesso di **valutare il campo energetico di ogni soggetto prima e dopo aver indossato il pendente Rhinova Life**. L'elaborazione dei dati acquisiti ha conseguentemente permesso di evidenziare e valutare le variazioni dello stato energetico del soggetto nelle diverse condizioni sperimentali.



IL CAMPO ENERGETICO

La rappresentazione a "corona" che avvolge il contorno della sagoma umana indica **il campo energetico** del singolo soggetto dopo l'elaborazione delle immagini GDV acquisite per le dieci dita delle mani e la correlazione dei diversi settori delle dita e della "corona" con i diversi sistemi ed organi del corpo umano elaborata dal *software* dello strumento.

Della "corona" si sono osservati estensione, distribuzione, zone di "*minus*" (che evidenziano una condizione di debolezza nelle corrispondenti zone del campo energetico), zone di "*plus*" (che evidenziano una condizione di sovraccarico nelle corrispondenti zone del campo energetico), eventuali lacune del campo energetico del soggetto (che evidenziano una condizione di importante debolezza nelle corrispondenti zone del campo energetico).

Per ogni soggetto sono stati individuati i settori caratterizzati dalla presenza di una evidente lacuna del campo energetico (settori con livello di bioenergia significativamente basso). Per ognuno di tali settori individuati, **è stata valutata la variazione dell'entità della "corona" del soggetto prima e dopo aver indossato per 60 minuti con il Dispositivo Rhinova Life**.

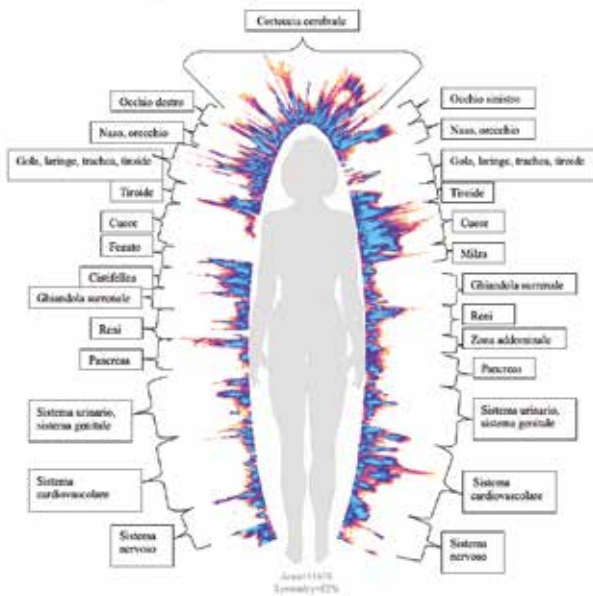


Figura 1A

Situazione del campo energetico del soggetto **PRIMA di indossare il pendente Rhinova Life**. Da osservare le **lacune** e gli **eccessi** a livello dei settori di corona.

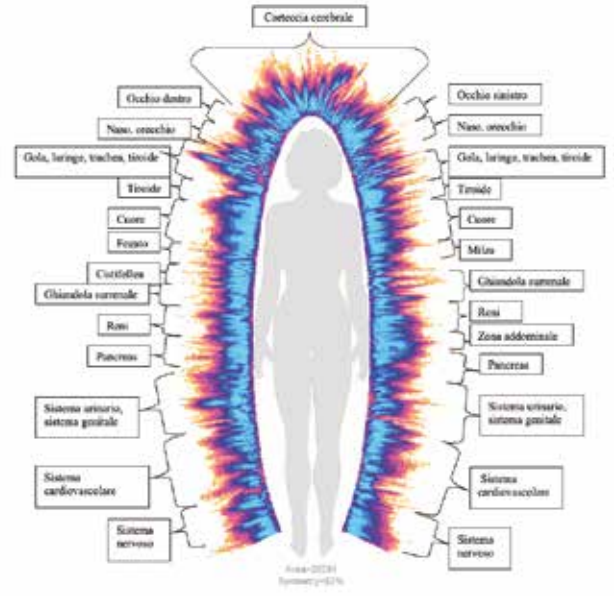


Figura 1B

Situazione del campo energetico del soggetto con **IN-DOSSO il pendente Rhinova Life** al collo da 60 minuti. Da osservare il **riequilibrio del campo energetico** a livello degli stessi settori della corona rispetto alla Figura 1A.

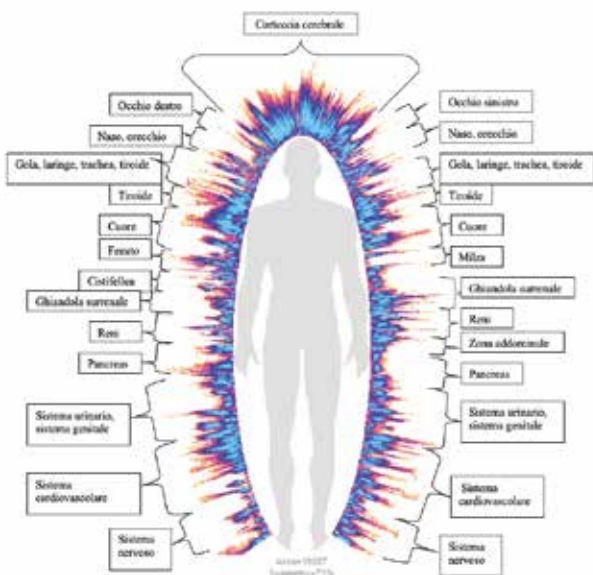


Figura 2A

Situazione del campo energetico del soggetto **PRIMA di indossare il pendente Rhinova Life**. Da osservare le **lacune** e gli **eccessi** a livello dei settori di corona.

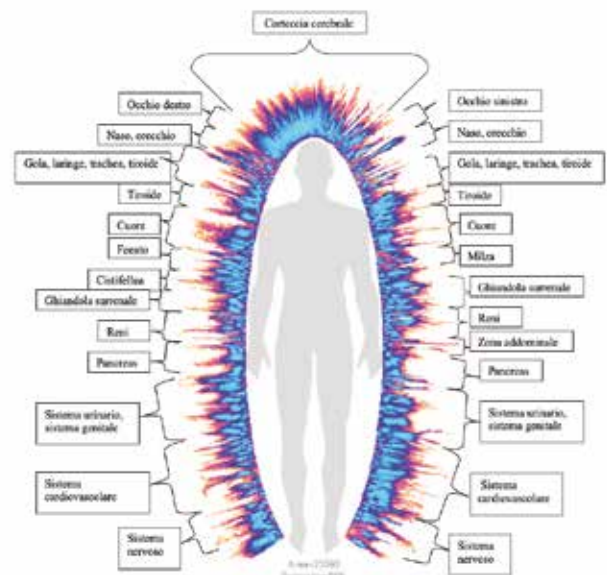


Figura 2B

Situazione del campo energetico del soggetto con **IN-DOSSO il pendente Rhinova Life** al collo da 60 minuti. Da osservare il **riequilibrio del campo energetico** a livello degli stessi settori della corona rispetto alla Figura 2A.

GDV INTEGRAL AREA

ANALIZZA GLI EFFETTI SUL CORPO EMOZIONALE/ANIMICO DI DISTURBI O PROBLEMI PRESENTI SUL PIANO FISICO DI UN SOGGETTO

ZONA VERDE: indica una situazione di normalità nell'organismo, non ci sono problematiche fisiche né emozionali. Valori che si posizionano nell'area gialla o rossa suggeriscono uno squilibrio dell'organismo.

Valori superiori che si collocano **NELLA ZONA GIALLA** indicano possibili processi di tipo infiammatorio.

Valori superiori che si collocano **NELLA ZONA ROSSA** invece suggeriscono una diminuzione della funzionalità di un qualche organo, che potrebbe anche essere asintomatica.

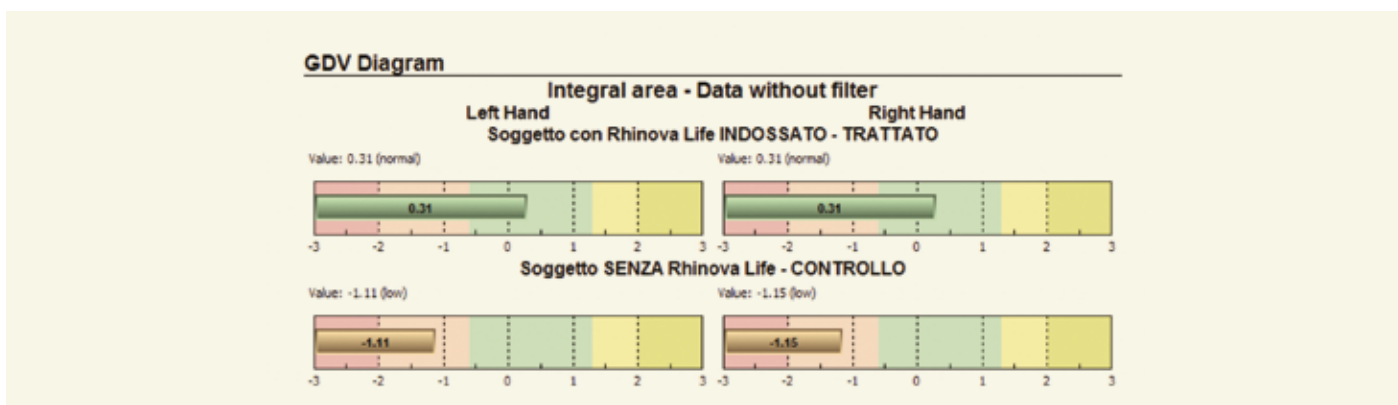


FIGURA 3

Si apprezza un **effetto riequilibrante** sul corpo emozionale/animico dopo che il soggetto ha indossato in pendente **Rhinova Life per 60 minuti**.



GDV ACTIVATION COEFFICIENT

RIFLETTE IL LIVELLO DELLO STATO PSICHICO DELLA PERSONA, E LA SUA RISPOSTA ALLO STRESS AMBIENTALE

ZONA ROSSA (valori compresi tra 0 e 2)

Un coefficiente di attivazione **tra 0 e 1** lo troviamo in una persona ha dormito poco, molto stanca, che è in cura o è soggetta a stanchezza cronica.

Valori **tra 1 e 2** caratterizzano persone che praticano yoga o altre tecniche di rilassamento, o che non si fanno toccare dallo stress quotidiano.

ZONA VERDE (valori compresi tra 2 e 4)

La persona con un coefficiente **tra 2 e 4** è nella norma, è in grado di rispondere adeguatamente agli stimoli ambientali con la giusta energia. È caratterizzata dalla capacità di essere presente e attenta alle cose che la circondano. **In questo range si posiziona il Soggetto testato DOPO aver indossato Rhinova Life per 60 minuti.**

ZONA GIALLA (valori compresi tra 4 e 10)

Un coefficiente tra 4 e 5 lo troviamo in persone un po' troppo nervose, che hanno reazioni a volte esagerate.

Un coefficiente tra 5 e 6 lo troviamo in persone che generano molto stress. Queste persone non riescono ad alleviare lo stress del giorno o della notte. **In questo range si posiziona il Soggetto testato PRIMA di aver indossato Rhinova Life.**

Nella zona **tra 6 e 8** troviamo gli stessi criteri della zona 5-6, ma con un accumulo di enorme stress che il soggetto non riesce più gestire.

Un coefficiente di attivazione **tra 8 e 10** mostra un picco di tensione violenta.

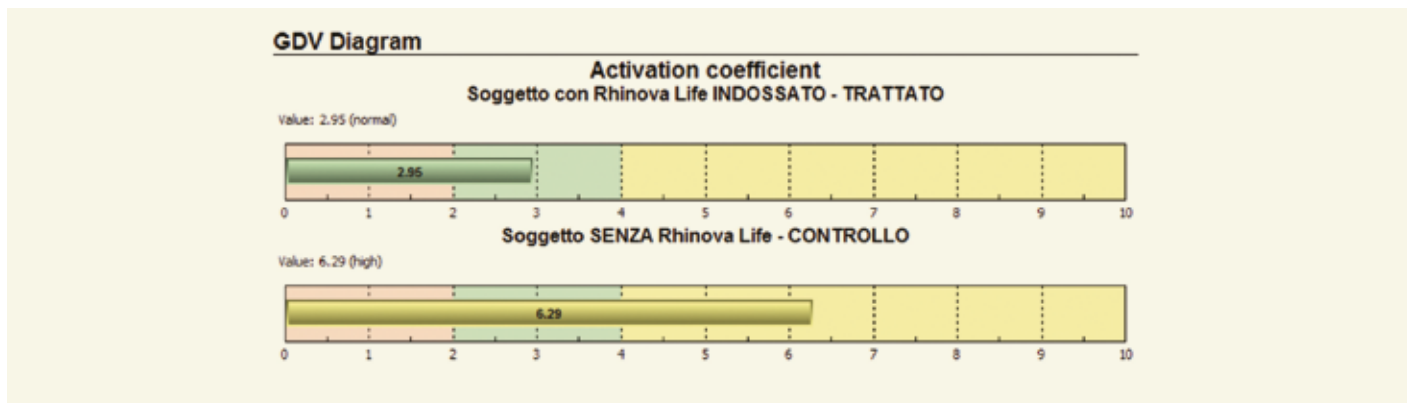


FIGURA 4

Il grafico descrive gli effetti dello stato psichico del soggetto prima e dopo aver indossato **il pendente Rhinova Life**. Si può notare un effetto riequilibrante dopo che il Soggetto ha indossato **il pendente Rhinova Life per 1 ora**.



STATO ENERGETICO DEI CHAKRA A LIVELLO EMOZIONALE SU SOGGETTO PRIMA E DOPO AVER INDOSSATO PER 60 MINUTI RHINOVA LIFE

ENERGIA NORMALIZZATA

L'energia normalizzata dei *chakra* (area verde) corrisponde al livello di energia dei *chakra*.

Più il *chakra* è allineato all'asse centrale punteggiato all'interno dell'area verde, più la sua funzione è normalizzata; inoltre più ampio è il diametro del *chakra*, maggiori sono la sua forza e le sue qualità.

CENTRO

Un *chakra* centrato rispetto all'asse punteggiato, indica che c'è armonia nel soggetto sia verso se stesso che verso gli altri e l'ambiente circostante.

SQUILIBRI SINISTRA – DESTRA RISPETTO ALL'ASSE CENTRALE

Se un *chakra* non è equilibrato rispetto a un insieme sufficientemente allineato, allora possiamo dire che questo *chakra* è bloccato, o che la qualità che esso rappresenta è bloccata o, ancora, che è bloccato il flusso di energia proveniente dagli altri *chakra*.

Uno **squilibrio orientato a sinistra** suggerisce che lo squilibrio energetico è interno, rivolto verso se stessi.

Un **disassamento orientato a destra** indica che lo squilibrio è rivolto all'esterno, è in relazione con l'ambiente circostante.



GDV VIRTUAL CHAKRA

Da notare come alcuni chakra PRIMA DI INDOSSARE Rhinova Life siano spostati rispetto all'asse centrale e come abbiano a volte, un diametro molo ridotto, mentre INDOSANDO Rhinova Life risultino allineati ed equilibrati.

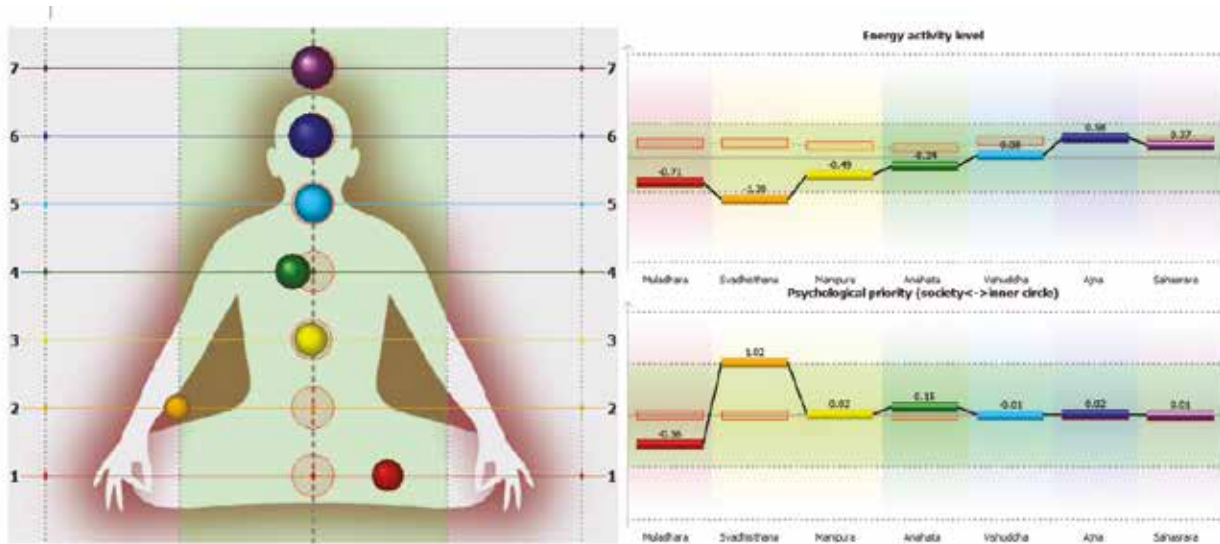


Figura 5A

Situazione dei *chakra* su soggetto **prima di indossare Rhinova Life**. L'immagine in trasparenza dei *chakra*, si riferisce alla figura 5B

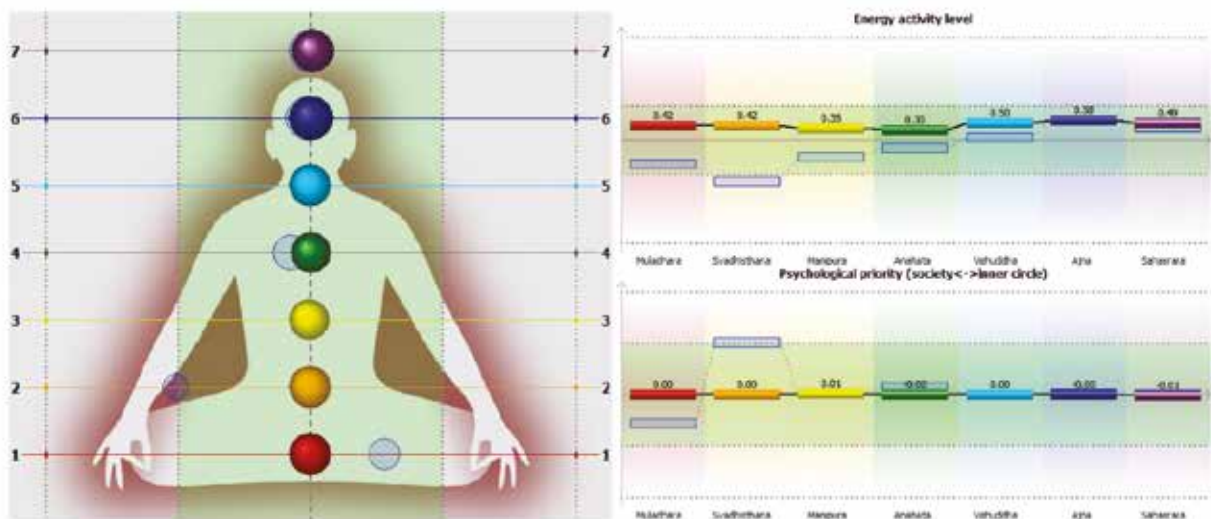


Figura 5B

Situazione dei *chakra* sul soggetto **indossando Rhinova Life per 60 minuti**.

GDV VIRTUAL CHAKRA

Da notare come alcuni chakra PRIMA DI INDOSSARE Rhinova Life siano spostati rispetto all'asse centrale e come abbiano a volte, un diametro molo ridotto, mentre INDOSANDO Rhinova Life risultino allineati ed equilibrati.

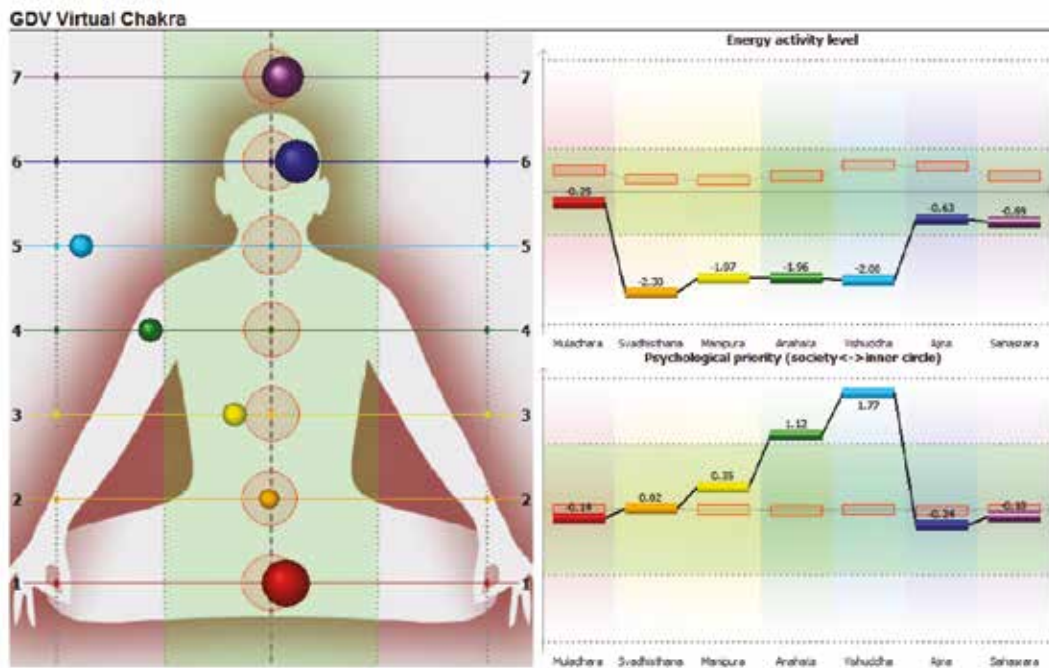


Figura 6A

Situazione dei *chakra* su soggetto **prima di indossare Rhinova Life**. L'immagine in trasparenza dei *chakra*, si riferisce alla figura 6B

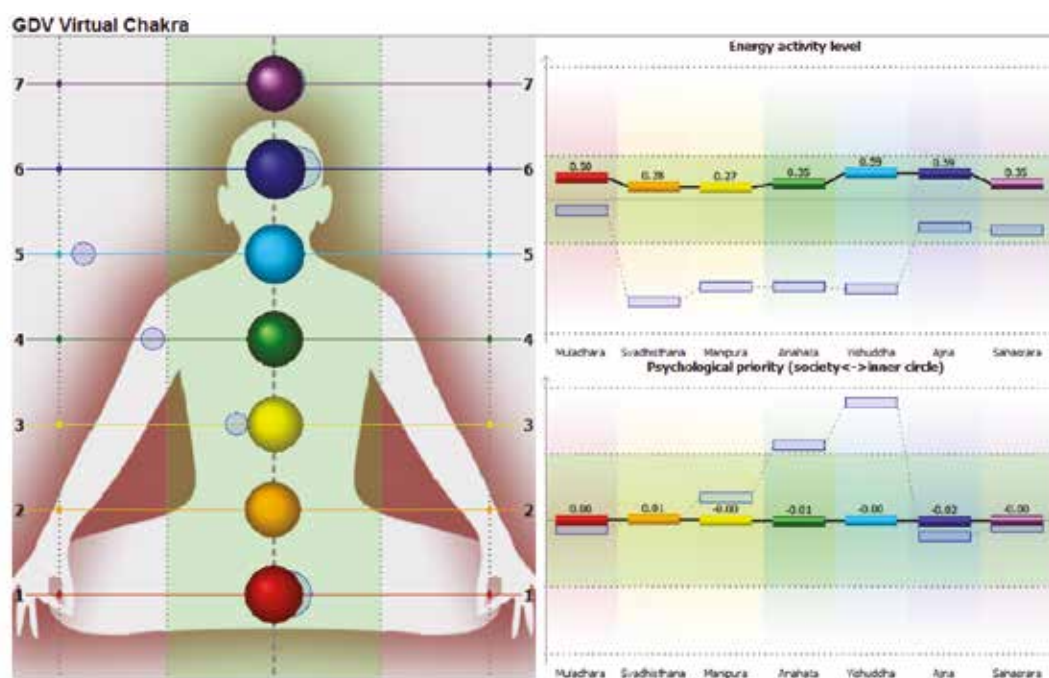
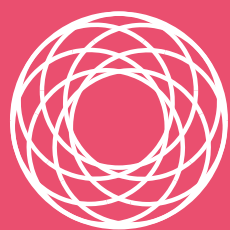


Figura 6B

Situazione dei *chakra* sul soggetto **indossando Rhinova Life per 60 minuti**.



EUREKA
Ricerca e Soluzioni Globali

via Ferrovia, 70
33033 Codroipo (UD)
tel. +39 0432 905724
<http://dimensione-eureka.it>

La Società si riserva il diritto di apportare variazioni estetiche e tecniche senza preavviso.
Le immagini riportate sulla confezione hanno scopo puramente illustrativo.

Leggere attentamente il libretto di istruzioni prima dell'utilizzo.
DIRITTO DI RECESSO D. Lgs. 206 6/9/2005 s.m.i. codice del consumo.